



# Bridgeclub Frauenfeld

[www.bridgeclub-frauenfeld.ch](http://www.bridgeclub-frauenfeld.ch)



## Betriebsreglement Clublokal

### Inhaltsverzeichnis

1	Zutritt ins Clublokal	1
1.1	Parkplätze	1
1.2	Öffnungszeiten Haustüre	2
1.3	Öffnungszeiten Clublokaltüre	3
2	Verhalten im Clublokal	3
2.1	Rauchen	3
2.2	Konsumation	3
2.3	Ordnung und Reinlichkeit	4
2.4	Elektrische Storen	4
3	Spiellokal	4
3.1	Nutzung	4
3.2	Reservation	5
3.3	Anmeldefrist	5
3.4	Telefon	5
4	Spielbetrieb	5
5	Informationen	5
6	Inventare	6
6.1	Kücheneinrichtung	6
6.2	Büro Spielleitung	6
7	Beiträge	6
8	Anhänge	6

### 1 Zutritt ins Clublokal

#### 1.1 Parkplätze

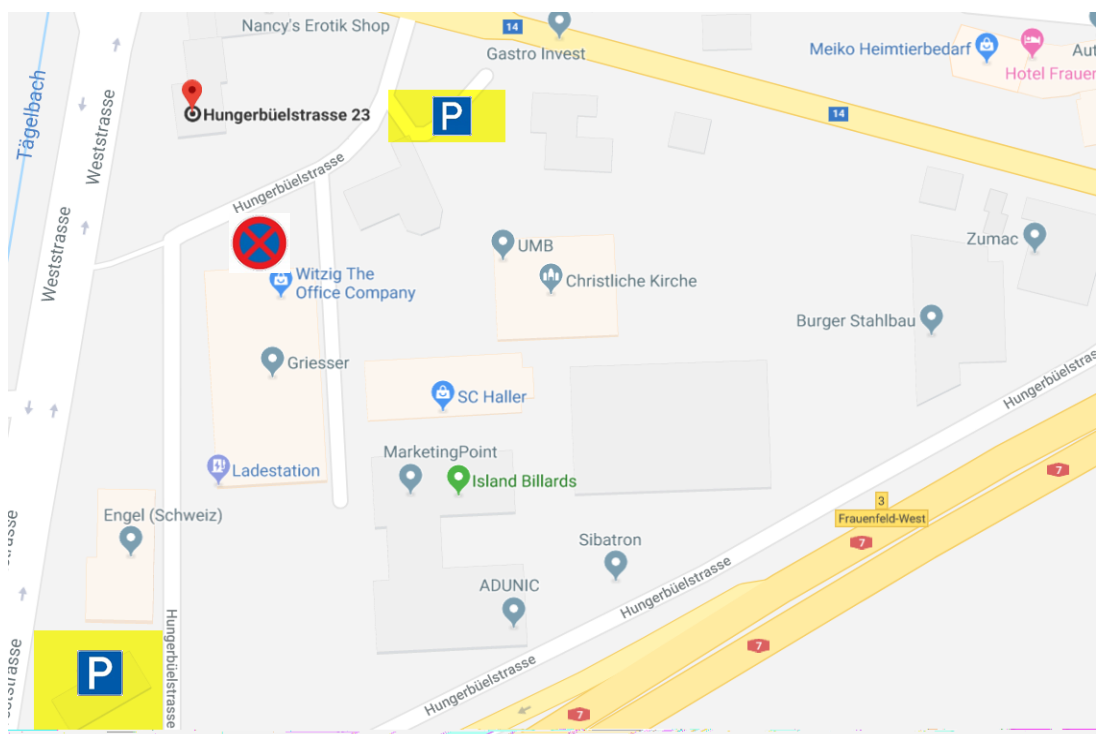
Die Mitglieder können die Parkplätze der Liegenschaft Hungerbuelstrasse 23 wie folgt nutzen:

- **Ab 18.30 Uhr:** Alle Parkplätze (mit Ausnahme FitFinance). Zuerst sind die mit „Besucher“ angeschriebenen Parkplätze zu belegen.
- **Samstag, Sonn- und Feiertage:** Alle Parkplätze (mit Ausnahme FitFinance).
- **Übrige Zeit:** Es können nur die mit „Besucher“ angeschriebenen Parkplätze genutzt werden.

Die Kunden- resp. Besucher-Parkplätze auf dem Areal der Firma Witzig The Office Company (vis-à-vis des Clublokals) dürfen von den Mitgliedern **nicht** benutzt werden.

Am Dienstagnachmittag können die Autos auf den im Situationsplan mit "P" (blau) markierten Parkplätzen abgestellt werden:

1. Priorität Kiesparkplatz unterhalb Liegenschaft Engel (solange nicht bebaut)
2. Priorität Parkplätze (linke Seite) bei der Einfahrt zur Hungerbüelstrasse (beschriftet mit „Witzig Bürocenter“)



## 1.2 Öffnungszeiten Haustüre

Die Haustüre im Erdgeschoss ist an Arbeitstagen die ganze Zeit geöffnet. An Feiertagen, Samstagen und Sonntagen ist die Türe in der Regel geschlossen und muss mit einem Schlüssel geöffnet werden.

Aktuelle Schlüsselbesitzer sind:

- Janine Benz, Präsidentin
- Spielleiter (Hans Lamprecht, Sepp Bläsli)
- Wirtschaftschef (Kurt Bischof)
- Materialwart (Clemens Frick)
- 1 Reserveschlüssel befindet sich im Büro des Bridgelokals

### 1.3 Öffnungszeiten Clublokaltüre

Die Türe ist grundsätzlich verschlossen und wird nur an den Spieltagen oder für spezielle Ereignisse geöffnet. Die Türe ist mit einem 4-stelligen Codeschloss versehen. Um die Türe von aussen öffnen zu können, muss auf der Tastatur an der Türe der Code eingegeben werden. **Dieser Code darf nicht an Dritte, das heisst Nicht-Mitglieder, weitergegeben werden.** Eine detaillierte Codeliste (vertraulich) besitzen die Mitglieder des Vorstands.

Während der Turniere wird die Türe durch die Spielleitung permanent geöffnet, das heisst, jede Person kann während dieser Zeit ganz normal eintreten. Die entsprechenden Personen werden über die Funktionsweise informiert.

#### Hinweise zum Code-Türschloss

1. Die Türe kann **nur** mit Eingabe des Codes geöffnet werden.
2. Bei verschlossener bzw. gesicherter Tür ist der Türdrücker frei beweglich.
3. Bei der Eingabe des Codes ertönt für jeden Tastendruck ein Summton und wenn der Code richtig eingegeben wurde, ertönt nach der vierten Ziffer ein "Klickton".
4. Die Tür muss innerhalb von vier Sekunden geöffnet werden, andernfalls klickt es noch einmal und der Code muss nochmals eingegeben werden.
5. Wird der Code 4x nacheinander falsch eingegeben, muss der richtige Code 2x nacheinander eingegeben werden, also 8 Zahlen anstelle der üblichen 4.
6. Von innen kann die Türe jederzeit ganz normal geöffnet werden.

## 2 Verhalten im Clublokal

### 2.1 Rauchen

Sowohl im Bridgelokal als auch im ganzen Haus besteht ein Rauchverbot.

### 2.2 Konsumation

Das Angebot an Getränken kann in Selbstbedienung genutzt werden. Bitte den Betrag gemäss Preisliste in die bereitgestellte Kasse legen. Eine Abwaschmaschine steht zu Verfügung. Das Geschirr ist durch die Personen direkt in die Abwaschmaschine zu stellen.

In den Spielräumen darf nur Mineral- oder Leitungswasser konsumiert werden. Alle übrigen Getränke sind im Aufenthaltsraum zu deponieren.

### 2.3 Ordnung und Reinlichkeit

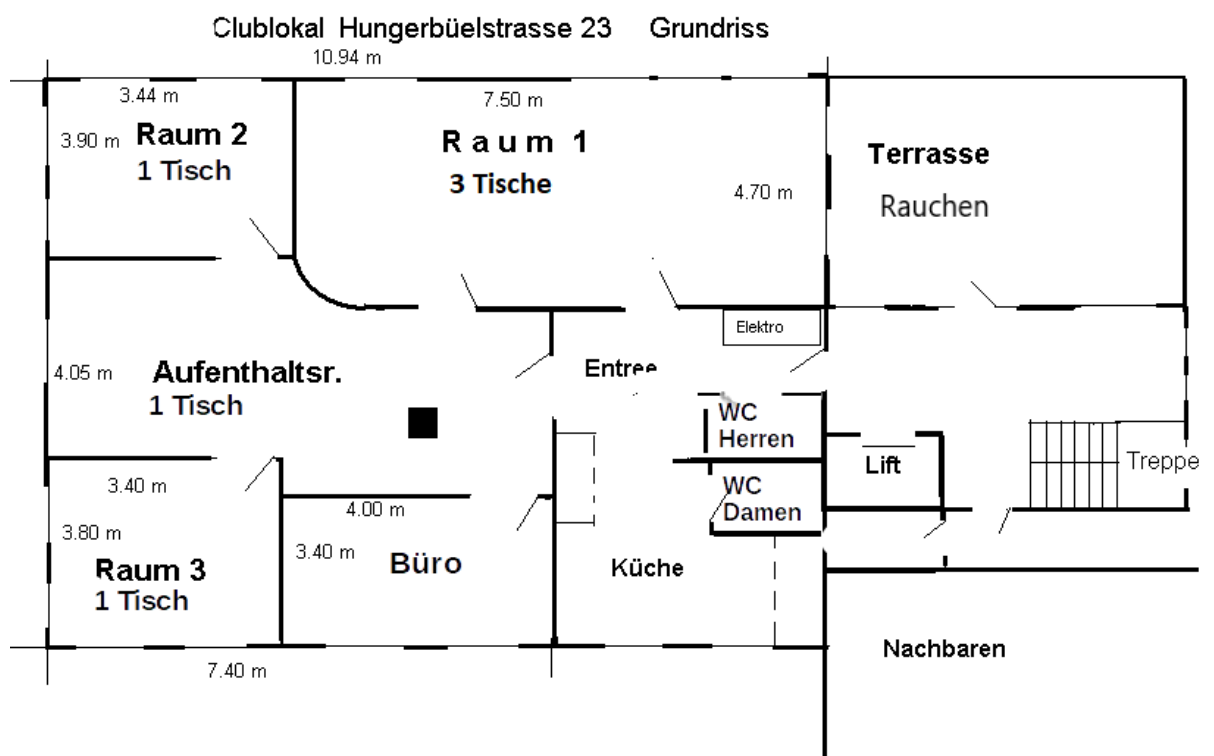
Das Lokal wird aufgeräumt verlassen, so wie man es beim Eintritt angetroffen hat. Abfälle jeder Art oder leere Flaschen werden an den dafür vorgesehenen Orten deponiert.

### 2.4 Elektrische Storen

Der Hauptschalter befindet sich bei der Eingangstüre rechts. Der obere Schalter öffnet und der untere Schalter schliesst alle Storen. Der jeweilige Schalter muss einige Sekunden gedrückt werden, bis sich die Storen bewegen. Danach kann er losgelassen werden. Der Vorgang wird automatisch beendet.

Die Storen sind ausserhalb des Spielbetriebs zu schliessen.

## 3 Spiellokal



### 3.1 Nutzung

Oberste Priorität hat der reguläre Spielbetrieb für die Mitglieder an den Spielta- gen. Sofern es der Spielbetrieb zulässt, kann in den beiden kleinen Spielräumen Karo und Coeur gleichzeitig ein Match gespielt werden.

Ausserhalb des Spielbetriebs gelten folgende Prioritäten:

1. Offizielle Ligaspiele FSB
2. Vom Club angebotene Bridge-Ausbildung bzw. Kurse
3. Cup-Spiele und andere Meisterschaften, wie OZT, etc.
4. Trainingsmatche
5. Private Nutzung

### **3.2 Reservation**

Im Mitgliederbereich auf der Webseite des BC Frauenfeld kann das Bridgelokal reserviert werden. Kostenpflichtige private Nutzungen sind auch der Kassierin oder dem Kassier zu melden.

### **3.3 Anmeldefrist**

Bei Spielbetrieb gleicher Prioritäten (Ziffer 3.1) gilt das Prinzip "First come, first serve".

### **3.4 Telefon**

Nummer +41 79 741 63 06

Der PIN und PUK sowie der Zugriff auf das Kundencenter werden durch den Vorstand in einer separaten Liste verwaltet.

## **4 Spielbetrieb**

Die Saison dauert von September bis Juni. Während der Sommermonate Juli und August wird ein reduzierter Spielbetrieb angeboten. Die Details regelt der Vorstand.

## **5 Informationen**

Am Whiteboard wird Folgendes ausgehängt:

- Resultate der Spielabende
- Resultate von Ligaspielen, Spezialturnieren, etc.
- Reservationen des Clublokals
- Informationen FSB
- Internes
- Aktuelles (Hinweise auf Turniere, etc.)

Die 3 Prospektständer im Aufenthaltsraum können wie folgt genutzt werden:

- Bridge-Reisen und Bridge-Ausbildung anderer Organisationen
- Diverse Angebote

## 6 Inventare

Das gesamte Inventar ist Eigentum des Bridgeclubs Frauenfeld ausser der Kühlschrank (geliehen von Getränke Hahn) und die Einbaugeräte in der Küche

### 6.1 Kücheneinrichtung

Es sind verschiedene Gläser, Kaffeetassen, Geschirr und Besteck vorhanden.

#### Kosten bei Bruch

Bezeichnung	Preis (CHF)
Rotweinglas	4.00
Weissweinglas	3.50
Mineralwasserglas und übrige Gläser	2.00
Bierglas	4.50
Kaffeetasse	4.00
Unterteller	3.00

### 6.2 Büro Spielleitung

Bezeichnung	Preis (CHF)
Laptop	700.00
Mischmaschine	3'000.00
Bridgemate-Server II	200.00
Bridgemates (20 Stück à CHF 125.-/Stk)	2'500.00

## 7 Beiträge

Es wird ein Jahresbeitrag erhoben. Das Tischgeld kann durch saisonale Spielpässe (Tagespass oder Passepartout) oder einzeln entrichtet werden (Anhang 1). Die Beiträge werden von der Generalversammlung festgelegt.

## 8 Anhänge

1. Beiträge und Tischgeld
2. Wichtige Zugangsinformationen (für Vorstandsmitglieder)

*Vom Vorstand am 11.08.2020 zuhanden der Generalversammlung vom 27.10.2020 verabschiedet.*

*Von der Generalversammlung im November 2020 auf dem Zirkulationsweg genehmigt.*



# Bridgeclub Frauenfeld

www.bridgeclub-frauenfeld.ch



## Beiträge und Tischgeld

## Anhang 1

(genehmigt von der Generalversammlung 2020 im November auf dem Zirkulationsweg)

Kategorien	CHF
<b>1 Jahresbeitrag</b>	
a. Inkl. FSB-Beitrag (CHF 44.00)	190.00 pro Jahr
b. Exkl. FSB-Beitrag	146.00 pro Jahr
<b>2 Spielpässe</b>	
a. 1 Tagesspielpass nach Wahl (Montag, Dienstag oder Mittwoch)	180.00 pro Jahr
b. Passepartout (für alle Clubturniere mit Ausnahme von Spezialturnieren oder zur privaten Nutzung)	250.00 pro Jahr
c. Teilnahme an Turnieren ausserhalb des Tagesspielpasses (Ziffer 3a.)	6.00 pro Nutzung
d. Während der Sommerpause können Mitglieder mit einem Tagesspielpass oder Passepartout ohne Bezahlung eines Tischgeldes an den Turnieren teilnehmen.	
<b>3 Tischgeld (einzeln)</b>	
a. Aktivmitglieder	8.00 pro Nutzung
b. Passivmitglieder und Gäste	12.00 pro Nutzung
<b>4 Team-Matches</b>	
a. Ligaspiele	0.00
b. Teams mit Beteiligung BC Frauenfeld (z. B. OZT)	0.00
c. Nur fremde Teams	20.00 Pro Team
<b>5 Private Nutzungen</b>	
<b>5.1 für Aktiv- und Passivmitglieder<sup>1</sup></b>	
a. Turniere oder Matches <sup>2</sup> für alle, und zwar unabhängig vom Spielpass (z. B. Grüppli)	5.00 pro Paar
b. Gesamte Räumlichkeiten	50.00 Pro Nutzung
<b>5.2 Nichtmitglieder</b>	
Zusätzlich zu den Mieten gemäss Ziffer 5.1	20.00 pro Nutzung

<sup>1</sup> Mindestens  $\frac{3}{4}$  der Personen müssen Aktiv- oder Passivmitglieder sein

<sup>2</sup> Teammatches für private Nutzungen (gemäss Ziffer 5.1 müssen auch der Kassierin oder dem Kassier gemeldet werden).